

## ITALIA EMILIA Extension

La carte ITALIA EMILIA Extension est le résultat de près de 3 ans de travail, publiée dans une première partie, le 28/03/2021 pour Farming Simulator 19, elle a ensuite été élargie et convertie pour la rendre compatible avec F.S. 22

La carte a nécessité énormément d'heures de travail, environ 1'500, avec une détermination à concevoir chaque bâtiment de la carte et chaque élément caractéristique du paysage comme les routes, les voies ferrées, les murs, les clôtures, etc. L'objectif étant d'offrir au joueur une expérience totalement nouvelle d'un point de vue visuel et également, comme nous le verrons plus tard, du point de vue du gameplay.

Comme derrière toute carte du jeu qui se respecte, même à la base de la map ITALIA, il y a un projet de jeu, une histoire. La construction d'une histoire avec des chemins infinis que chaque joueur peut emprunter.

Ce projet peut être bien interprété à partir de la façon dont les carrières et les bâtiments, les fermes, les écuries et plus encore, présents sur la carte sont structurés.

Le joueur qui commence sans fonds ni terrain peut, par exemple, après quelques missions, acheter pour un peu plus de 8'000 € le Dépôt Ferroviaire ou pour environ 19'000 € la ferme Capanno Nuovo. Ce sont de très petites fermes ou sites avec juste un silo à grains, un endroit pour dormir et peu d'autres choses; cela conviendra à ceux qui ont l'intention de jouer en mode « hardcore ».

L'histoire dans la map ITALIA pourrait commencer comme ça et ensuite continuer à acheter, au fur et à mesure que vous avancez dans votre carrière, de nouveaux bâtiments, entrepôts, usines, écuries, ou pourquoi pas, même une ou plusieurs des plus grandes fermes. De cette façon, le joueur pourra élargir son gameplay en apprenant à gérer les différents processus et sa situation économique.

Pour les joueurs qui veulent commencer avec quelque chose entre les mains, leur carrière commence à partir de la ferme Masseria Azzurra, l'une des plus petites et des plus faciles à gérer compte tenu de la simple présence d'un poulailler. À partir de là, la montée au sommet de la carte commence, un sommet qui n'est pas seulement métaphorique. Le joueur peut également acheter dans ce cas, les différents pâturages dispersés autour de la carte, les hangars, les mas/fermes, les zones équipées de différents types jusqu'à ce que vous arriviez, à la « fin » de la carrière au point culminant de la carte où se trouve la ferme Masseria ITALIA.

La ferme Masseria ITALIA est l'une des plus grandes fermes, avec des écuries pour chaque type d'animal présent dans le jeu et aussi une cave pour la production de vin, 2,5 ha de terre et environ 5 ha de vignoble, pour un coût de près de 5,2 millions d'euros.

La map ITALIA offre au joueur une nouvelle expérience de jeu grâce à de nouveaux bâtiments de style italien, de multiples chemins de jeu à choisir pour écrire sa propre histoire à succès.

Merci de télécharger la carte uniquement depuis le site dédié officiel :

<https://www.ega.cloud/edomod/>

Ici vous trouverez toujours de manière sûre la version la plus à jour.

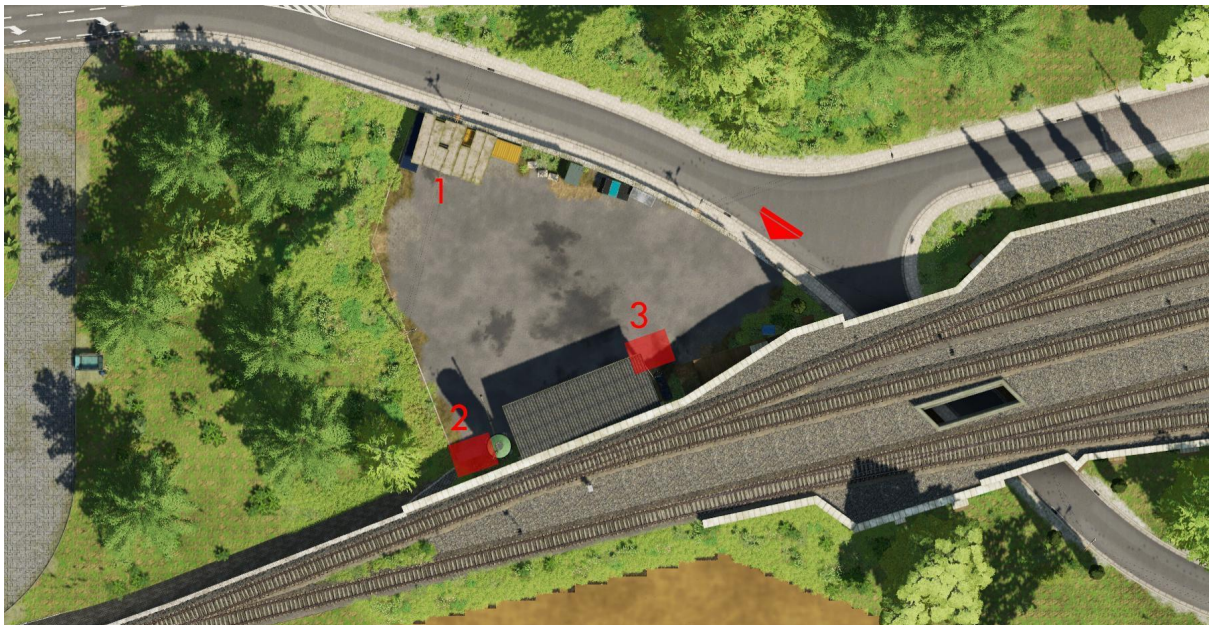
Tout autre site permettant le téléchargement de la carte le fait sans aucune permission et est en violation avec les lois sur le copyright.

## MAS ET FERMES EN DÉTAIL

### A - Dépôt ferroviaire

Le dépôt ferroviaire est l'une des trois fermes sans animaux. Elle est recommandée en début de carrière pour ceux qui commencent en mode « Partir de zéro », le coût est de 6'300 € et dispose de :

1. Point de couchage
2. Silos de stockage de grains
3. Stockage de l'eau

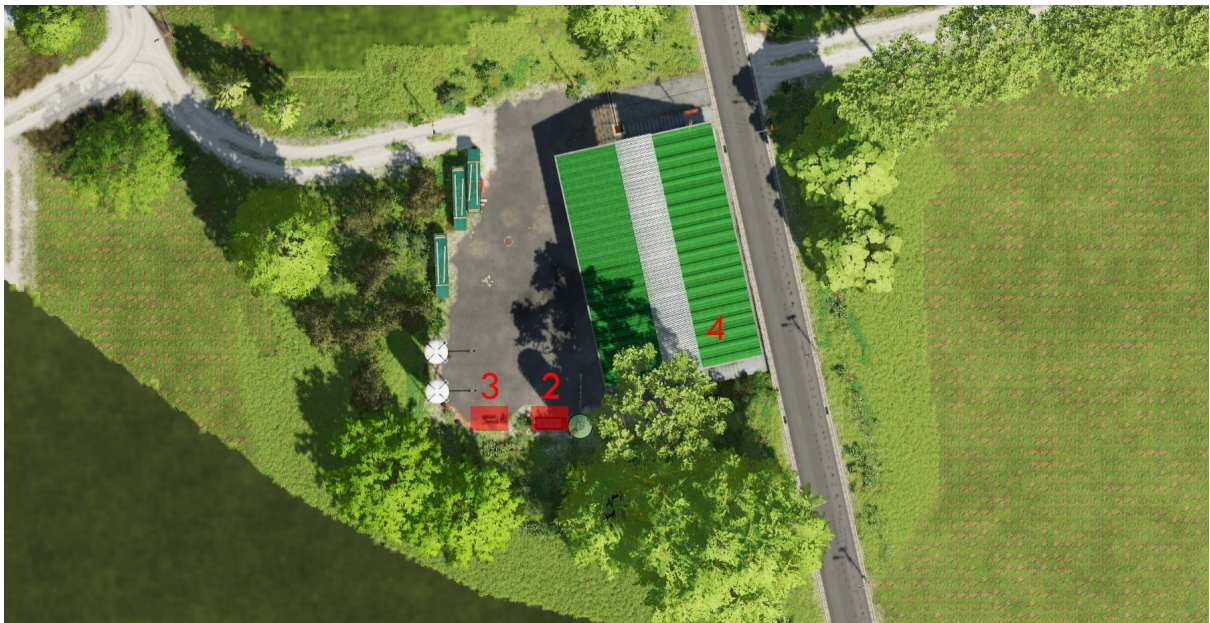




## B - Ferme Capanno Nuovo

La ferme Capanno Nuovo est l'une des trois fermes sans animaux. Elle est conseillée pour les débuts de carrière de ceux qui commencent en mode « Gérant de ferme ». Son coût est de 18'800 € et dispose de :

1. Point de couchage
2. Silos de stockage de grains
3. Silos de stockage de semences et d'engrais
4. Atelier de réparation

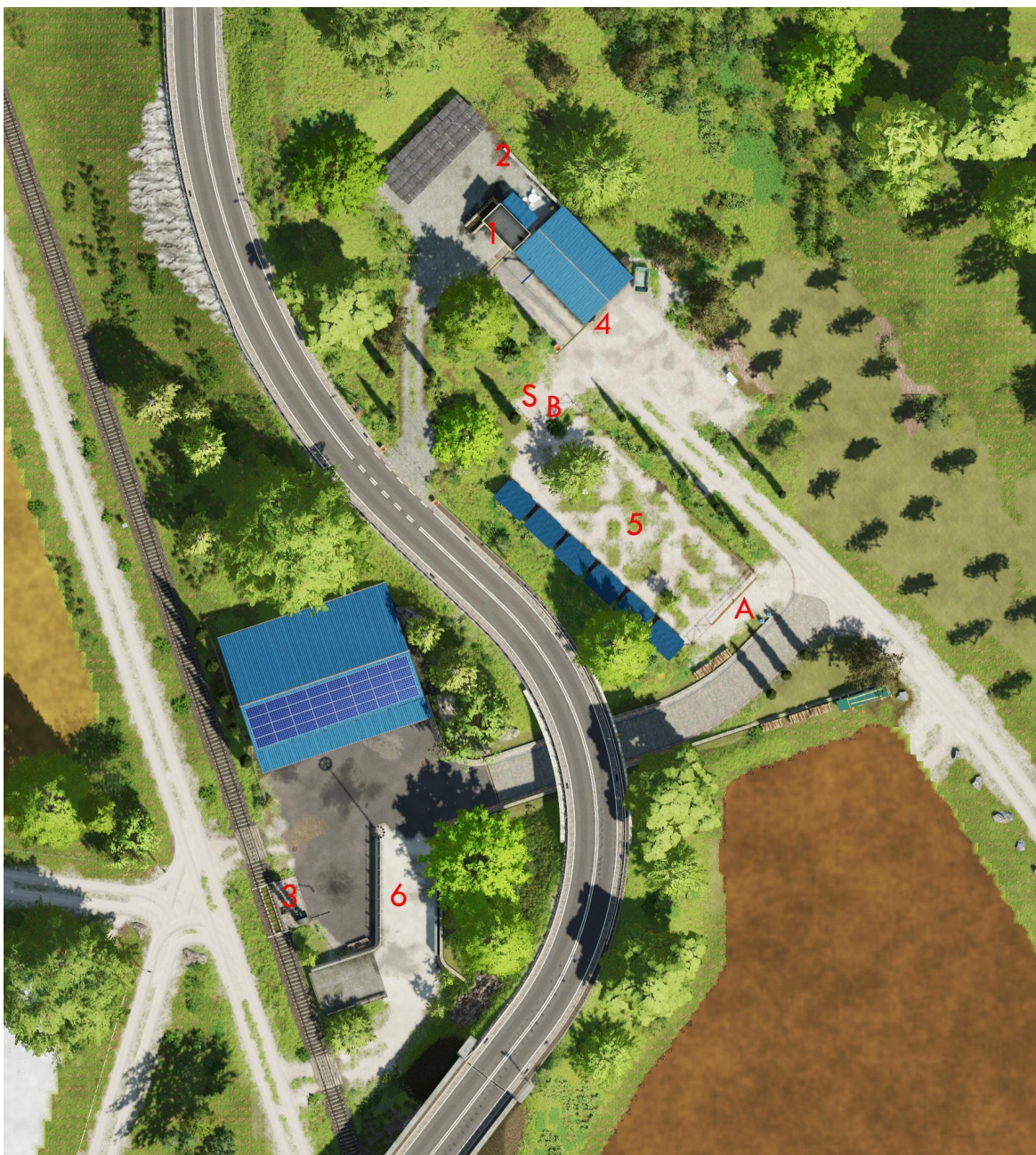




## C - Ferme Masseria Azzurra

La ferme Masseria Azzurra est la ferme du début de carrière pour ceux qui choisissent le mode « Nouveau Fermier ». Elle coûte 430'000 € et, en plus d'un champ de 1,73 ha, elle dispose de :

1. Point de couchage
2. Silos de stockage de grains
3. Stockage de semences et silo d'engrais (desservi par train)
4. Stockage de l'eau
5. Poulailier (A : Alimentation, B : Achat d'animaux, S : œufs frais)
6. Silo d'ensilage





## D - Ferme Masseria Parma

La ferme Masseria Parma est une ferme de niveau moyen, elle coûte 1'033'000 € et en plus un champ de 0.5 ha elle dispose de :

1. Point de couchage
2. Silos de stockage de grains
3. Silos de stockage d'aliments pour porcs
4. Porcherie (A : Alimentation, W : Eau, B : Achat d'animaux, M : Fumier, L : Lisier)
5. Bergerie (A : Alimentation, W : Eau, B : Achat d'animaux, S : Laine)
6. Poulailier (A : Alimentation, B : Achat d'animaux, S : œufs frais)
7. Atelier de réparation





## E - Cantina Italia ( Cave coopérative )

La Cantina Italia est l'une des trois fermes sans animaux. Elle est dédiée à ceux qui veulent se spécialiser dans la production d'huile et de vin. Elle coûte 2'404'000 € et en plus un champ de 3,6 ha et d'un vignoble de 7,83 ha, elle dispose de :

1. Point de couchage
2. Silos de stockage de grains
3. Moulin à olives
4. Cave viticole





## F – Mas Cascina Emilia

Le mas Cascina Emilia est un mas/ferme de niveau moyen, il coûte 2'209'000 €, est pourvu d'un champ de 1,59 ha, et dispose de :

1. Point de couchage
2. Silos de stockage de grains
3. Silos de stockage d'aliments pour porcs
4. Porcherie (A : Alimentation, W : Eau, B : Achat d'animaux, M : Fumier, L : Lisier)
5. Bergerie (A : Alimentation, W : Eau, B : Achat d'animaux, S : Laine)
6. Atelier de réparation
7. Cuve de diesel





## G - Mas Cascina Dosso Vecchio

Le mas Cascina Dosso Vecchio est un mas/ferme de niveau moyen, il coûte 2'343'000 € et en plus de deux champs d'un total de 2,15 ha, il dispose de :

1. Point de couchage
2. Silos de stockage de grains
3. Porcherie (A : Alimentation, W : Eau, B : Achat d'animaux, M : Fumier, L : Lisier)
4. Stalle de vache (A : Alimentation, W : Eau, B : Achat d'animaux, S : Lait, M : Fumier, L : Lisier)
5. Atelier de réparation
6. Réservoir de diesel
7. Silo d'ensilage





## H - Ferme Masseria Italia

La ferme Masseria Italia est l'une des plus grandes fermes, elle coûte 5'189'000 € et procède de 2,5 ha de champs et d'un vignoble de 4,14 ha , et dispose de:

1. Point de couchage
2. Silos de stockage de grains
3. Porcherie (A: Alimentation, W: Eau, B: Achat d'animaux, M: Fumier, L: Lisier)
4. Étable pour vache (A: Alimentation, W: Eau, B: Achat d'animaux, S: Lait, M: Fumier, L: Lisier)
5. Bergerie (A: Alimentation, W: Eau, B: Achat d'animaux, S: Laine)
6. Poulailier (A: Alimentation, B: Achat d'animaux, S: œufs frais)
7. Écurie pour 2 chevaux
8. Atelier de réparation
9. Réservoir de diesel
10. Stockage de l'eau
11. Silo d'ensilage
12. Cave viticole







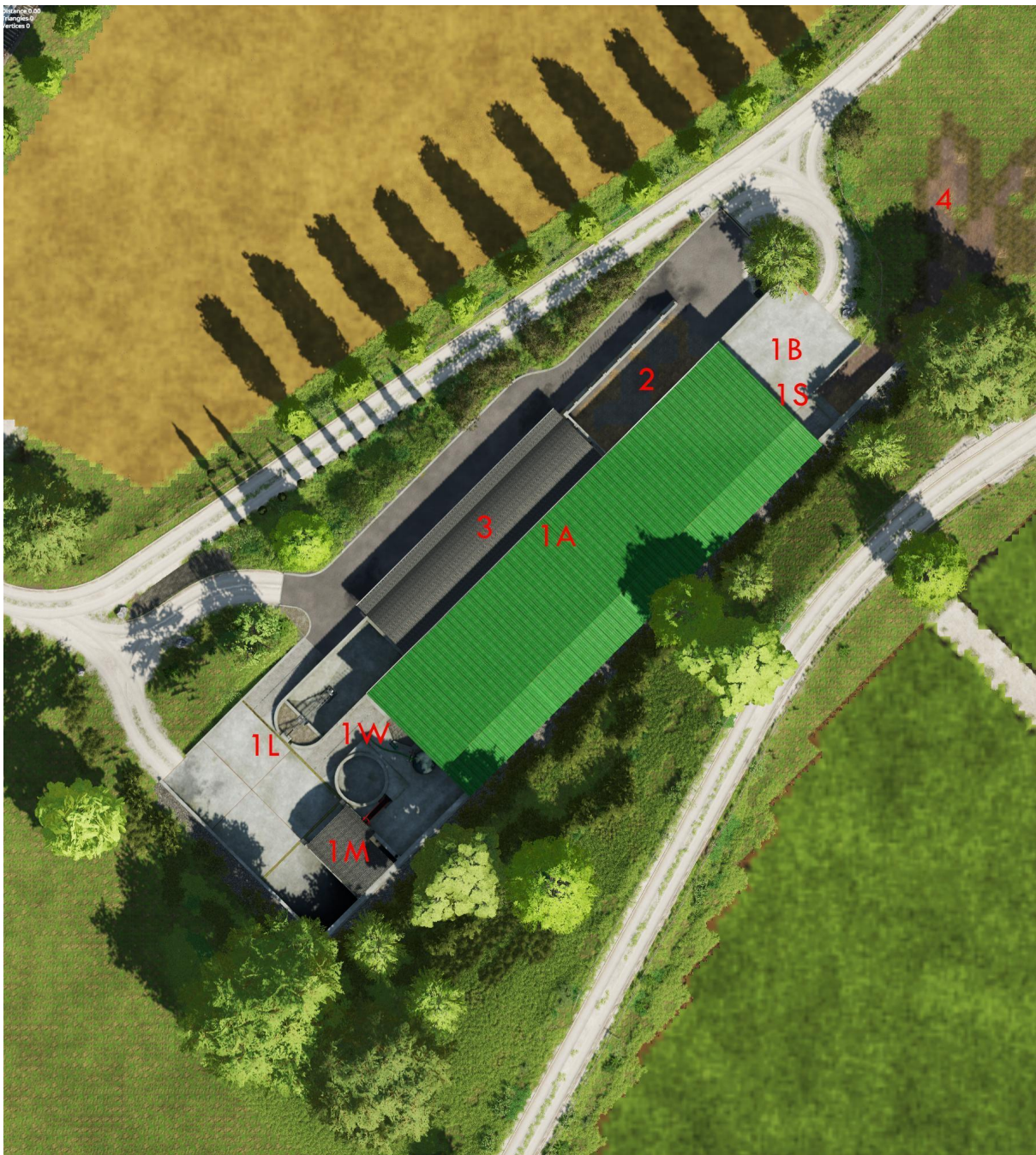
## ZONES ÉQUIPÉES

Les zones équipées sont des bâtiments dispersés autour de la carte qui peuvent être achetés quelle que soit la ferme que vous possédez et servent à agrandir vos espaces de jeu. Il peut s'agir de nouveaux hangars, de silos, d'écuries, étables ou de pâtures.

### Etable de la Vallée

L'étable de la Vallée est une étable pour le bétail, elle peut contenir jusqu'à un maximum de 400 têtes de bétail et coûte 829'700 €. Elle a également un champ d'environ 3 ha, au sud, utilisable pour la fenaision. L'étable est organisée comme suit :

1. Étable pour vache (A: Alimentation, W: Eau, B: Achat d'animaux, S: Lait, M: Fumier, L: Lisier)
2. Silo d'ensilage
3. Entrepôt pour des balles
4. Pâturage





### Pâture à moutons

La pâture à moutons peut contenir jusqu'à un maximum de 300 têtes de bétail, elle coûte 92'400 € et est organisée comme suit:

1. Bergerie (A: Alimentation, W: Eau, B: Achat d'animaux, S: Laine)
2. Pâturage





### Ancienne écurie

L'ancienne écurie est une écurie pour chevaux, pouvant contenir un maximum de 14 têtes de bétail, elle coûte 88'300 € et est organisée comme suit :

1. Écurie (A: Alimentation, W: Eau, B: Achat d'animaux)
2. Pâturage
3. Piste d'entraînement

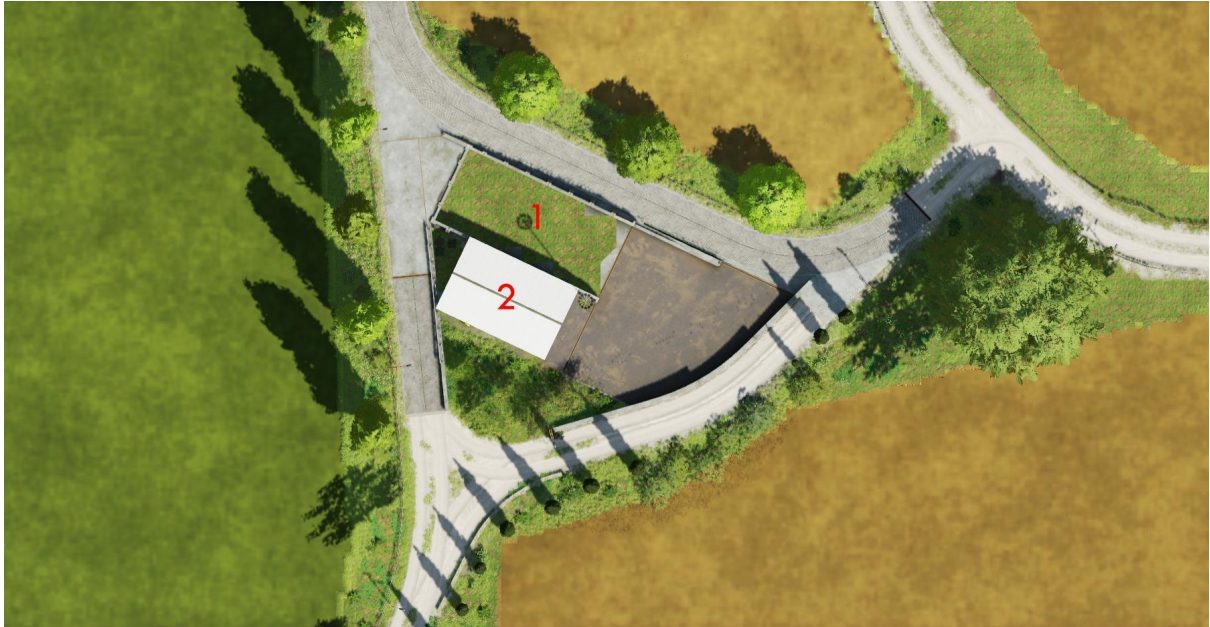




### **Tranchée Parme**

Le Trincea Parma est un espace équipé près de la ferme Masseria Parma, qui peut servir d'annexe, il coûte 10'500 € et est organisé comme suit :

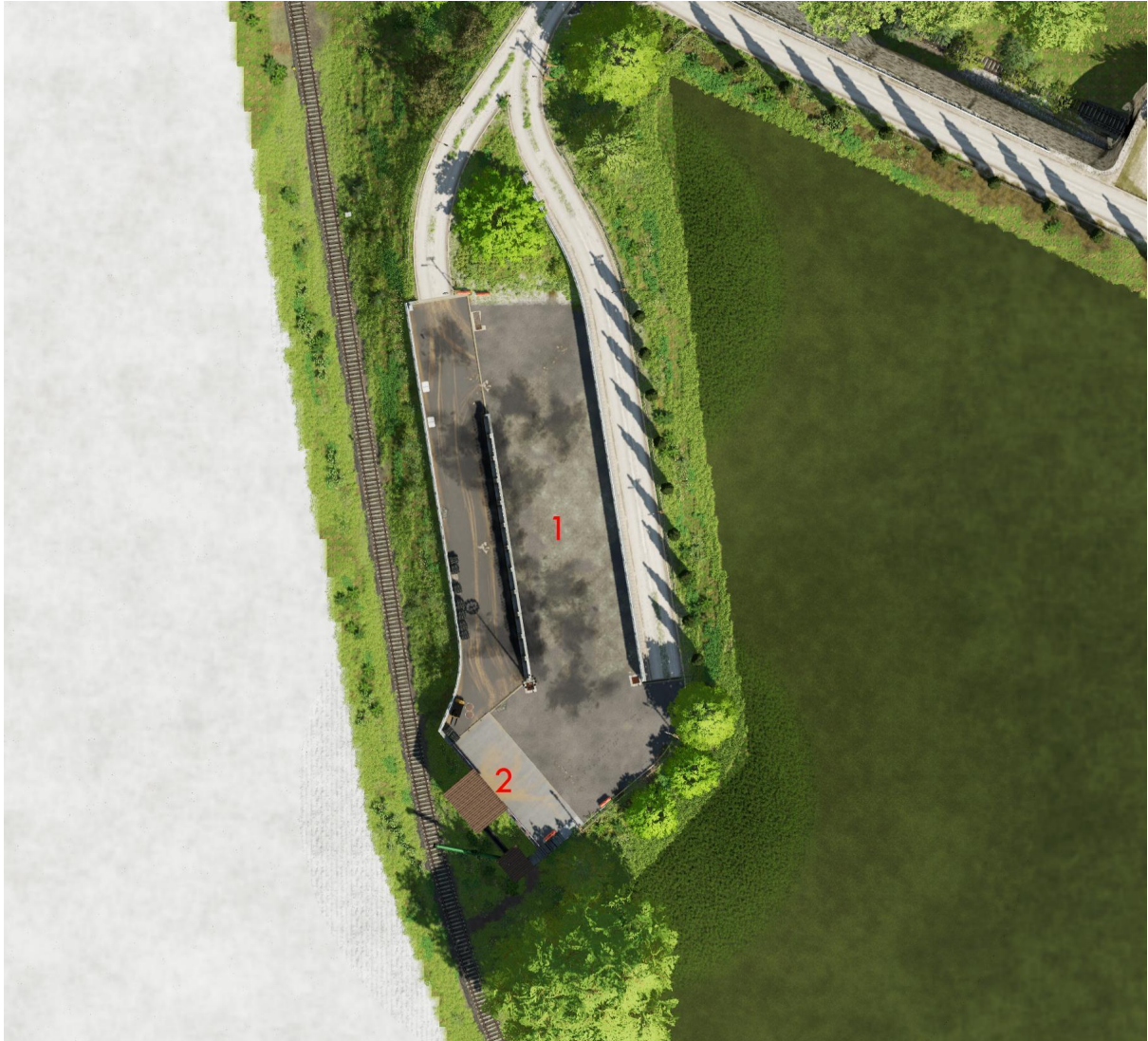
1. Silo Tranchée d'ensilage
2. Entreposage des véhicules et de l'équipement (Hangar)



### **Silo d'ensilage Ferroviaire**

Le silo d'ensilage Ferroviaire est un espace équipé près du mas Cascina Emilia. La particularité de cette tranchée est qu'elle dispose d'une trémie pour charger l'ensilage directement sur le train. Il coûte 77'700 € et est organisé comme suit :

1. Tranchée silo d'ensilage
2. Trémie pour charger le train





## **Le BGA ITALIA**

Le BGA Italia est une usine de nouvelle génération qui, grâce à l'utilisation d'équipements tels que le Biogrinder et le Biomixer, est capable de traiter une grande quantité et variété de déchets. Les substances acceptées en entrée sont :

1. Ensilage
2. Fumier
3. Lisier
4. Paille
5. Foin
6. Herbe
7. Copeaux
8. Betteraves à sucre broyées
9. Déchets de production d'huile
10. Déchets de production du vin

En ce qui concerne les substances produites, ici aussi le BGA Italia présente des innovations par rapport au BGA par défaut du jeu.

Grâce à la présence du séparateur, en effet, il est possible de séparer le digestat liquide du digestat solide, obtenant ainsi, en sortie, les produits suivants :

1. Électricité
2. Méthane
3. Digestat liquide
4. Digestat solide

Le digestat solide peut être utilisé comme engrais naturel en le répandant dans les champs avec un épandeur de fumier.

Le BGA Italia coûte 1'131'700 €, il est organisé comme ceci :

1. Tranchée 1 (silo d'ensilage)
2. Tranchée 2 (silo d'ensilage)
3. Tranchée 3 (silo d'ensilage)
4. Trémie inférieure
5. Trémie supérieure
6. Trémie de train
7. Distributeur de méthane
8. Déchargement du lisier
9. Point de chargement du digestat liquide
10. Point de chargement du digestat solide
11. Entrée du champ appartenant au BGA







## PRODUCTIONS

En plus des modifications apportées au schéma de production du BGA, montrées en détail ci-dessus, presque tous les processus de production ont été modifiés et rendus plus pertinents pour la vie paysanne.

Les productions de meubles ou de vêtements textiles et de chocolat ont été éliminées, pour faire place à du digestat solide, des déchets de production de vin et d'huile, du lait pasteurisé, du bois de chauffage, des fûts de vin, des pâtes et plus encore.

Vous trouverez toutes les lignes de production, avec les entrées, les sorties et l'étude de performance avec ce lien :

[Map ITALIA productions](#)

Je profite de cette occasion pour remercier tous ceux qui m'ont aidé à réaliser ce petit guide dans les différentes langues, et en particulier :

Climacteric  
Sierrza  
Len.Ju  
le ben 30  
Sweed  
unknown84  
SniperKitten  
Derplodactyl

